



ПЯТЫЙ ПАРТНЕР



KONICA MINOLTA

# **bizhub** 163/211

## TWAIN

---

### **ИНСТРУКЦИЯ ОПЕРАТОРА**

# Содержание

## 1 Введение

- 1.1 Лицензионное соглашение с конечным пользователем программного обеспечения ..... 1-5**
- 1.2 Пояснение условных обозначений ..... 1-9**
  - Советы по технике безопасности ..... 1-9
  - Порядок действий ..... 1-9
  - Советы ..... 1-10
  - Специальная маркировка текста ..... 1-10

## 2 Настройка сканирования

- Установка драйвера принтера ..... 2-3

## 3 Сканирование документа

- 3.1 Использование автоподатчика документов ..... 3-3**
- 3.2 Использование стекла экспонирования ..... 3-5**

## 4 Установки драйвера

- 4.1 Драйвер сканера TWAIN ..... 4-3**
  - Формат документа ..... 4-5
  - Режим сканирования ..... 4-6
  - Разрешение ..... 4-7
  - Режим сканирования ..... 4-8
  - Двухстороннее сканирование ..... 4-9
  - Яркость ..... 4-10
  - Тип ввода/вывода ..... 4-10
  - Помощь ..... 4-11
  - О программе ..... 4-11
  - Сканировать ..... 4-11
  - Закрыть ..... 4-11

## 5 Сообщения об ошибках

<b>5.1</b>	<b>Застревание бумаги</b> .....	<b>5-3</b>
	Удаление застрявшей бумаги из автоподатчика .....	5-4
	Ошибка передачи .....	5-6
	Сканирование .....	5-6
	Ошибка сканирования .....	5-7
	Автоподатчик документов не подает бумагу .....	5-7
	Другие аппаратные ошибки .....	5-8

---

# 1

## Введение



копиры • принтеры • мфу

доставка • сервис • гарантия

[info@km-shop.ru](mailto:info@km-shop.ru)

(495) 646-04-26

[www.km-shop.ru](http://www.km-shop.ru)

# 1 Введение

Благодарим Вас за приобретение аппарата Konica Minolta.

В настоящей инструкции приведена информация по настройке и использованию аппарата для сканирования.

Прочитайте данную инструкцию, прежде чем выполнять какие-либо операции.

Предостережения, касающиеся использования и безопасности аппарата, приведены в инструкции, прилагаемой к аппарату.

Храните компакт-диск и инструкцию оператора, прилагаемые к аппарату, в надежном месте.

Торговые марки и авторские права

- KONICA MINOLTA, логотип KONICA MINOLTA и Essentials of Imaging являются зарегистрированными торговыми марками компании KONICA MINOLTA HOLDINGS, INC.
- PageScope и bizhub являются зарегистрированными торговыми марками или торговыми марками KONICA MINOLTA BUSINESS TECHNOLOGIES, INC.
- Netscape является зарегистрированной торговой маркой Netscape Communications Corporation в Соединенных Штатах Америки и других странах.
- Novell и Novell NetWare являются зарегистрированными торговыми марками Novell, Inc. в Соединенных Штатах Америки и других странах.
- Microsoft, Windows и Windows NT являются зарегистрированными торговыми марками или торговыми марками компании Microsoft Corporation в Соединенных Штатах Америки и/или других странах.
- Adobe, логотип Adobe, Acrobat и PostScript являются зарегистрированными торговыми марками или торговыми марками Adobe Systems Incorporated в Соединенных Штатах Америки и/или других странах.
- Ethernet является зарегистрированной торговой маркой компании Xerox Corporation.
- PCL является зарегистрированной торговой маркой компании Hewlett-Packard Company Limited.
- Все другие упомянутые наименования изделий и брендов являются торговыми марками или зарегистрированными торговыми марками своих законных владельцев.

Авторские права

© 2007 Konica Minolta Business Technologies, Inc. Все права защищены.

### Примечание

- Запрещается полное или частичное использование и копирование настоящего Руководства пользователя без разрешения.
- Konica Minolta Business Technologies, Inc. не несет ответственности за любые инциденты, вызванные использованием данной инструкции оператора.
- Информация, входящая в настоящую инструкцию, может быть изменена без предупреждения.
- Изображения аппарата в инструкции оператора могут несколько отличаться от фактического внешнего вида аппарата.

## 1.1 Лицензионное соглашение с конечным пользователем программного обеспечения

ПРЕЖДЕ ЧЕМ ВСКРЫВАТЬ УПАКОВКУ ДАННОГО ПРОГРАММНОГО ОБЕСПЕЧЕНИЯ ("ПРОГРАММНОЕ ОБЕСПЕЧЕНИЕ"), ЗАГРУЖАТЬ, УСТАНОВЛИВАТЬ ИЛИ ИСПОЛЬЗОВАТЬ ЕГО, ВНИМАТЕЛЬНО ПРОЧИТАЙТЕ ПРИВЕДЕННОЕ НИЖЕ ЛИЦЕНЗИОННОЕ СОГЛАШЕНИЕ. ВСКРЫТИЕ УПАКОВКИ ИЛИ ЗАГРУЗКА, УСТАНОВКА ИЛИ ИСПОЛЬЗОВАНИЕ ДАННОГО ПРОГРАММНОГО ОБЕСПЕЧЕНИЯ ОЗНАЧАЮТ ВАШЕ СОГЛАСИЕ С УСЛОВИЯМИ И ПОЛОЖЕНИЯМИ, ПРИВЕДЕННЫМИ НИЖЕ. ЕСЛИ ВЫ НЕ СОГЛАСНЫ С НИМИ, НЕ ВСКРЫВАЙТЕ УПАКОВКУ И НЕ ЗАГРУЖАЙТЕ, НЕ УСТАНОВЛИВАЙТЕ И НЕ ИСПОЛЬЗУЙТЕ ПРОГРАММНОЕ ОБЕСПЕЧЕНИЕ.

### 1. АВТОРСКИЕ ПРАВА И ИНТЕЛЛЕКТУАЛЬНАЯ СОБСТВЕННОСТЬ

Настоящий документ представляет собой лицензионное соглашение, а не договор купли-продажи. Konica Minolta Business Technologies, Inc. ("Konica Minolta") владеет либо ей предоставлена лицензия другими владельцами ("Лицензиар Konica Minolta") на распоряжение авторскими правами и правами интеллектуальной собственности на Программное обеспечение и любыми иными правами и правовыми титулами, касающимися Программного обеспечения, и любые копии данного Программного обеспечения принадлежат Konica Minolta или Лицензиару Konica Minolta. Ни при каких обстоятельствах настоящее Соглашение не подразумевает передачу Вам каких бы то ни было авторских прав и/или прав интеллектуальной собственности на Программное обеспечение от Konica Minolta или Лицензиара Konica Minolta. Программное обеспечение защищено законами об авторских правах и международными соглашениями.

### 2. ЛИЦЕНЗИЯ

Konica Minolta настоящим предоставляет Вам неэксклюзивную ограниченную лицензию, согласно которой Вы имеете право:

- (i) устанавливать и использовать Программное обеспечение только на компьютере(ах), подключенном(ых) к изделию Konica Minolta, для которого предназначено данное Программное обеспечение;
- (ii) предоставлять право использования Программного обеспечения пользователям указанных выше компьютеров, при условии обеспечения Вами соответствия данных пользователей условиям настоящего Соглашения;
- (iii) использовать Программное обеспечение только в целях осуществления своей обычной деловой активности или в своих личных целях;



(iv) создать одну копию Программного обеспечения только в целях резервного копирования для поддержки нормального использования Программного обеспечения по назначению.

(v) передавать Программное обеспечение другой стороне путем передачи копии настоящего Соглашения и всей документации вместе с Программным обеспечением, при условии что (a) Вы, в то же время, передаете этой другой стороне или уничтожаете все другие свои копии Программного обеспечения, (b) такая передача прав владения означает аннулирование Вашей лицензии, предоставленной Konica Minolta, и (c) Вы гарантируете, что такая другая сторона согласна принять условия и положения настоящего Соглашения. Если эта другая сторона не принимает условия и положения, Вы не можете передавать ей никакие копии Программного обеспечения.

### 3. ОГРАНИЧЕНИЯ

(1) Вы не имеете права без письменного разрешения Konica Minolta:

(i) использовать, копировать, изменять, комбинировать или передавать копии Программного обеспечения, за исключением случаев, приведенных в настоящем Соглашении;

(ii) осуществлять перепрограммирование, переассемблирование, перекомпилирование или любое другое вмешательство в целостную структуру Программного обеспечения; или

(iii) сублицензировать, сдавать в аренду, сдавать внаем или распространять Программное обеспечение или любые его копии.

(iv) удалять, использовать или изменять какие-либо торговые марки, логотипы, упоминания об авторских правах или другую информацию о собственности, обозначения, символы или этикетки, имеющиеся на Программном обеспечении.

(2) Пользователь согласен с тем, что запрещается экспортировать данное Программное обеспечение в какой-либо форме с нарушением каких-либо законов и норм, имеющих отношение к экспортному контролю любой страны.

### 4. ОТКАЗ ОТ ГАРАНТИЙНЫХ ОБЯЗАТЕЛЬСТВ

(1) Если Программное обеспечение поставляется на компакт-дисках или на другом физическом носителе, используемом для хранения цифровых данных (здесь и далее совместно "Носитель"), Konica Minolta гарантирует, что Носитель не имеет дефектов материала и качества производства при условии обычного применения в течение девяноста (90) дней с момента получения его Вами.

ЗА ИСКЛЮЧЕНИЕМ ВЫШЕУПОМЯНУТОЙ ЯВНОЙ ГАРАНТИИ, ОТНОСЯЩЕЙСЯ ТОЛЬКО К НОСИТЕЛЮ, ПРОГРАММНОЕ ОБЕСПЕЧЕНИЕ ПРЕДОСТАВЛЯЕТСЯ ВАМ "КАК ЕСТЬ", БЕЗ КАКИХ-ЛИБО ДРУГИХ ГАРАНТИЙ. КОМПАНИЯ KONICA MINOLTA, ЕЕ ДОЧЕРНИЕ КОМПАНИИ И ЛИЦЕНЗИАР KONICA MINOLTA ОТКАЗЫВАЮТСЯ ОТ ЛЮБЫХ ГАРАНТИЙНЫХ ОБЯЗАТЕЛЬСТВ В ОТНОШЕНИИ ПРОГРАММНОГО ОБЕСПЕЧЕНИЯ, ЯВНО ВЫРАЖЕННЫХ ИЛИ ПОДРАЗУМЕВАЕМЫХ, ВКЛЮЧАЯ, В ТОМ ЧИСЛЕ, ПОДРАЗУМЕВАЕМЫЕ ГАРАНТИЙНЫЕ ОБЯЗАТЕЛЬСТВА, КАСАЮЩИЕСЯ ТОВАРОПРИГОДНОСТИ, СООТВЕТСТВИЯ КОНКРЕТНЫМ НАМЕРЕНИЯМ ИСПОЛЬЗОВАНИЯ И НЕНАРУШЕНИЯ ПРАВ ТРЕТЬИХ СТОРОН.

(2) НИ ПРИ КАКИХ ОБСТОЯТЕЛЬСТВАХ КОМПАНИЯ KONICA MINOLTA, ЕЕ ДОЧЕРНИЕ КОМПАНИИ И ЛИЦЕНЗИАР KONICA MINOLTA НЕ НЕСУТ ОТВЕТСТВЕННОСТЬ ЗА КАКИЕ БЫ ТО НИ БЫЛО ПОТЕРИ ПРИБЫЛИ, ПОТЕРИ ДАННЫХ ИЛИ ЛЮБЫЕ ДРУГИЕ КОСВЕННЫЕ, ФАКТИЧЕСКИЕ, ШТРАФНЫЕ ИЛИ СЛУЧАЙНЫЕ УБЫТКИ, ВОЗНИКШИЕ В РЕЗУЛЬТАТЕ ИСПОЛЬЗОВАНИЯ ИЛИ НЕВОЗМОЖНОСТИ ИСПОЛЬЗОВАНИЯ ПРОГРАММНОГО ОБЕСПЕЧЕНИЯ, ВКЛЮЧАЯ, В ТОМ ЧИСЛЕ, УБЫТКИ ИЛИ ПОТЕРИ В ОТНОШЕНИИ НЕМАТЕРИАЛЬНЫХ АКТИВОВ, ПОЛОМКУ КОМПЬЮТЕРА ИЛИ ЕГО НЕПОЛАДКИ ЛИБО ЛЮБЫЕ И ВСЕ ДРУГИЕ КОММЕРЧЕСКИЕ ИЛИ ИНЫЕ УБЫТКИ ИЛИ ПОТЕРИ, ДАЖЕ В СЛУЧАЕ ЕСЛИ КОМПАНИЯ KONICA MINOLTA, ЕЕ ДОЧЕРНИЕ КОМПАНИИ ИЛИ ЛИЦЕНЗИАР KONICA MINOLTA БЫЛИ ИНФОРМИРОВАНЫ О ВОЗМОЖНОСТИ ТАКИХ УБЫТКОВ ИЛИ В СЛУЧАЕ КАКОЙ БЫ ТО НИ БЫЛО РЕКЛАМАЦИИ С ВАШЕЙ СТОРОНЫ НА ОСНОВАНИИ РЕКЛАМАЦИИ ТРЕТЬЕЙ СТОРОНЫ.

(3) Отказ от гарантийных обязательств по настоящему Соглашению не влияет на Ваши законные права. В случае если отказ неправомерен согласно применимому законодательству, он применяется в максимально допустимом данным законодательством объеме.

## 5. АННУЛИРОВАНИЕ

Вы имеете право аннулировать свою лицензию в любое время путем уничтожения Программного обеспечения и всех его копий. Настоящее Соглашение также расторгается в случае нарушения Вами каких-либо условий настоящего Соглашения. В случае расторжения Соглашения вы должны немедленно уничтожить все имеющиеся у Вас копии Программного обеспечения.

## 6. РЕГУЛИРУЮЩЕЕ ЗАКОНОДАТЕЛЬСТВО

Настоящее Соглашение регулируется законодательством Японии.

## 7. ДЕЛИМОСТЬ

В случае если какая-либо часть или части настоящего Соглашения признаются незаконными или недействительными каким-либо судом или административным органом компетентной юрисдикции, такое решение не влияет на оставшиеся части настоящего Соглашения и они остаются действующими в полную силу, как если бы признанные незаконными или недействительными части не были включены в Соглашение.

## 8. ПРИМЕЧАНИЕ ДЛЯ КОНЕЧНЫХ ПОЛЬЗОВАТЕЛЕЙ В ГОСУДАРСТВЕННЫХ УЧРЕЖДЕНИЯХ США

Программное обеспечение является "коммерческим продуктом" в соответствии с определением данного термина в 48 С.Ф.Р.2.101 (октябрь 1995 г.), состоящим из "коммерческого компьютерного программного обеспечения" и "коммерческой компьютерной документации по программному обеспечению", в соответствии с использованием данных терминов в 48 С.Ф.Р. 12.212 (сентябрь 1995 г.). Согласно 48 С.Ф.Р. 12.212 и 48 С.Ф.Р. с 227.7202-1 по 227.7202-4 (июнь 1995 г.), все конечные пользователи в государственных учреждениях США приобретают Программное обеспечение исключительно на правах, оговоренных в данных документах.

**ВЫ ПРИЗНАЕТЕ, ЧТО ПРОЧИТАЛИ И ПОНЯЛИ НАСТОЯЩЕЕ СОГЛАШЕНИЕ И СОГЛАСНЫ ВЫПОЛНЯТЬ ЕГО УСЛОВИЯ И ПОЛОЖЕНИЯ. НИ ОДНА ИЗ СТОРОН НЕ НЕСЕТ ОБЯЗАТЕЛЬСТВ В РЕЗУЛЬТАТЕ КАКИХ-ЛИБО ЗАЯВЛЕНИЙ ИЛИ УТВЕРЖДЕНИЙ, ПРОТИВОРЕЧАЩИХ УСЛОВИЯМ И ПОЛОЖЕНИЯМ НАСТОЯЩЕГО СОГЛАШЕНИЯ. ЛЮБЫЕ ПОПРАВКИ К НАСТОЯЩЕМУ СОГЛАШЕНИЮ ИМЕЮТ СИЛУ ТОЛЬКО В СЛУЧАЕ СОСТАВЛЕНИЯ И ПОДПИСАНИЯ ИХ ДОЛЖНЫМ ОБРАЗОМ АВТОРИЗОВАННЫМИ ПРЕДСТАВИТЕЛЯМИ КАЖДОЙ СТОРОНЫ. ОТКРЫВ УПАКОВКУ, ВЫПОЛНИВ ЗАГРУЗКУ, УСТАНОВКУ ИЛИ ИСПОЛЬЗУЯ ПРОГРАММНОЕ ОБЕСПЕЧЕНИЕ, ВЫ СОГЛАШАЕТЕСЬ С УСЛОВИЯМИ НАСТОЯЩЕГО СОГЛАШЕНИЯ.**

## 1.2 Пояснение условных обозначений

Знаки и форматирование текста, применяемое в данной инструкции, объясняются далее.

### Советы по технике безопасности

---

#### **ОПАСНОСТЬ**

**Несоблюдение указаний, выделенных таким образом, может привести к тяжелым травмам, в том числе со смертельным исходом, в результате поражения электрическим током.**

→ Соблюдайте все меры предосторожности, чтобы предотвратить травмы.

---

---

#### **ПРЕДУПРЕЖДЕНИЕ**

**Несоблюдение указаний, выделенных подобным образом, может привести к тяжелым травмам или материальному ущербу.**

→ Соблюдайте все меры предосторожности, чтобы избежать травм и обеспечить безопасную эксплуатацию аппарата.

---

---

#### **ПРЕДОСТЕРЕЖЕНИЕ**

**Несоблюдение указаний, выделенных таким образом, может привести к незначительным травмам или материальному ущербу.**

→ Соблюдайте все меры предосторожности, чтобы избежать травм и обеспечить безопасную эксплуатацию аппарата.

---

### Порядок действий

- 1 Цифра 1 в таком формате обозначает первое из последовательных действий.
- 2 Последующие цифры, отформатированные таким образом, означают последующие шаги в последовательности действий.

На всех приведенных здесь иллюстрациях показывается, какие действия следует выполнить.

- ? Текст, отмеченный таким образом, показывает дополнительную информацию.
- Текст, отмеченный таким образом, описывает действие, обеспечивающее получение необходимого результата.

## Советы



### Примечание

*В тексте, выделенном таким способом, содержится полезная информация и советы по безопасной эксплуатации аппарата.*



### Внимание

*В тексте, выделенном таким способом, содержится информация, которую следует запомнить.*



### Подробнее

*В тексте, выделенном таким способом, содержатся ссылки на более подробную информацию.*

## Специальная маркировка текста

Кнопка [Стоп]

Названия кнопок на панели управления пишутся так, как показано выше.

### НАСТРОЙКА АППАРАТА

Выводимые на дисплей сообщения написаны так, как указано выше.

---

# 2

## Настройка сканирования



## 2 Настройка сканирования

Если на компьютере установлен прилагаемый TWAIN-драйвер, данный аппарат можно использовать для сканирования документа и отправки его на компьютер.

Для выполнения сканирования необходимо наличие следующего программного и аппаратного обеспечения.

Пункт	
Совместимые операционные системы	Windows Vista/Windows XP/Windows Server 2003/Windows 2000/Windows Me/Windows 98 SE Windows Vista x64 Edition/Windows Server 2003 x64 Edition/ Windows XP Professional x64 Edition
Компьютерные приложения	Совместимые с TWAIN программы обработки изображений (такие как Adobe Photoshop или Acrobat Professional)
Порт подключения	Совместимый с USB V. 2.0, 10Base-T/100Base-TX (при условии установки дополнительной карты сетевого интерфейса NC-503 или контроллера изображений IC-206)



### Внимание

*TWAIN-драйвер несовместим с Windows 95/98/NT 4.0.*

### Установка драйвера принтера

→ Обратитесь к папке "Installation" на CD.





---

# 3

## Сканирование документа



## 3 Сканирование документа

Документ можно сканировать с помощью автоматического устройства подачи документов или положив его на стекло экспонирования.

### 3.1 Использование автоподатчика документов

Используйте автоматическое устройство подачи документов для непрерывного сканирования нескольких документов.



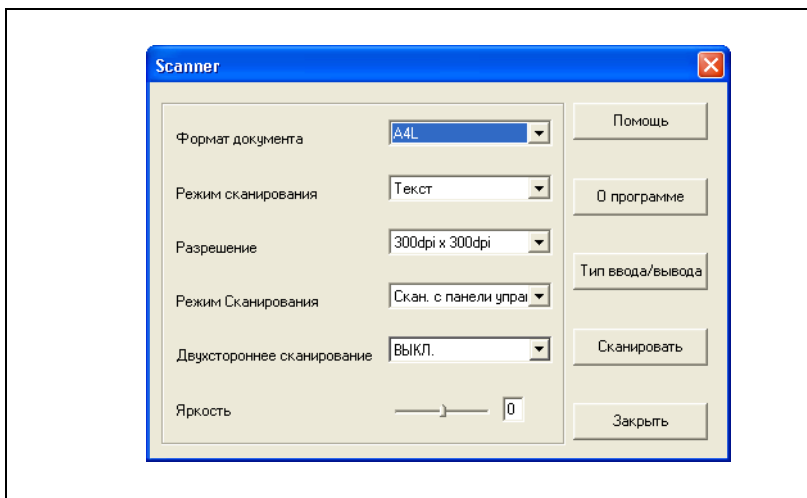
#### **Примечание**

*Автоматическое устройство подачи документов DF-502 и реверсивное автоматическое устройство подачи документов DF-605 могут устанавливаться в качестве опций.*

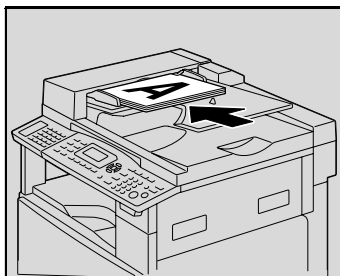
- 1 Запустите приложение (программу обработки изображений, Adobe Photoshop и т.д.) на компьютере.
  - В качестве примера описаны действия с использованием Adobe Acrobat 6.0 Professional.
- 2 Нажмите "Файл".
- 3 Выберите "Создать PDF", а затем нажмите "Со сканера".
- 4 В диалоговом окне укажите устройство, выполните требуемые настройки и затем нажмите кнопку [Сканер].

## 5 Введите необходимые параметры.

- См. "Установки драйвера" на странице 4-3.
- "Двухстороннее сканирование" появляется только если установлено дополнительное реверсивное автоматическое устройство подачи документов DF-605.



## 6 Загрузите документ лицевой стороной вверх в лоток подачи документов автоподатчика документов.



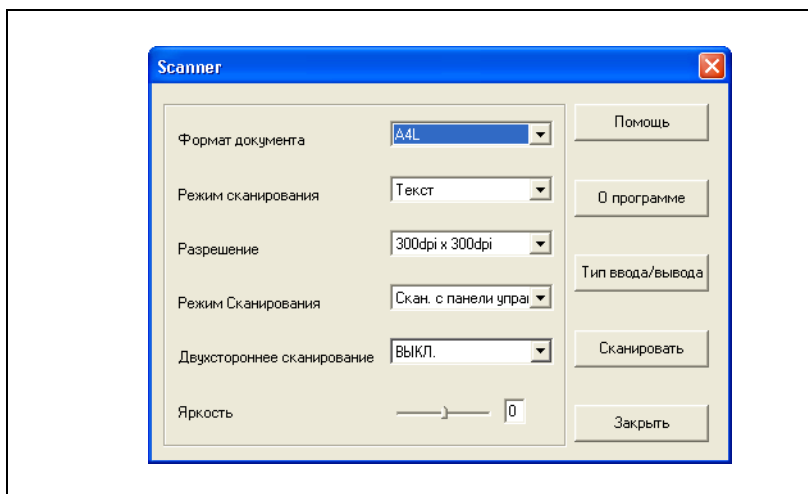
## 7 Нажмите [Сканировать].

- Если выбрано "Скан. с панели управл." в выпадающем списке "Режим сканирования" диалогового окна настройки драйвера, начнется сканирование.
- Если выбрано "Скан. с компьютера" в выпадающем списке "Режим сканирования" диалогового окна настройки драйвера, на экране компьютера и дисплее панели управления появится сообщение о том, что сканирование начнется после нажатия кнопки [Старт] аппарата. Нажмите [Старт], начнется сканирование.

## 3.2 Использование стекла экспонирования

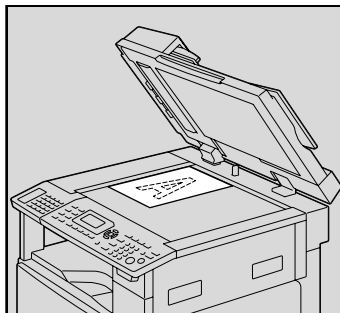
Используйте стекло экспонирования для сканирования книги.

- 1 Запустите приложение (программу обработки изображений, Adobe Photoshop и т.д.) на компьютере.
  - В качестве примера описаны действия с использованием Adobe Acrobat 6.0 Professional.
- 2 Нажмите "Файл".
- 3 Выберите "Создать PDF", а затем нажмите "Со сканера".
- 4 В диалоговом окне укажите устройство, выполните требуемые настройки и затем нажмите кнопку [Сканер].
- 5 Введите необходимые параметры.
  - См. "Установки драйвера" на странице 4-3.
  - "Двухстороннее сканирование" появляется только если установлено дополнительное реверсивное автоматическое устройство подачи документов DF-605.



6 Положите страницу документа лицевой стороной вниз на стекло экспонирования.

- Выровняйте документ при помощи масштабных линеек на верхнем и левом краю стекла экспонирования.



7 Нажмите [Сканировать].

- Если выбрано "Скан. с панели управл." в выпадающем списке "Режим сканирования" диалогового окна настройки драйвера, начнется сканирование.
- Если выбрано "Скан. с компьютера" в выпадающем списке "Режим сканирования" диалогового окна настройки драйвера, на экране компьютера и дисплее панели управления появится сообщение о том, что сканирование начнется после нажатия кнопки [Старт] аппарата. Нажмите [Старт], начнется сканирование.

---

# 4

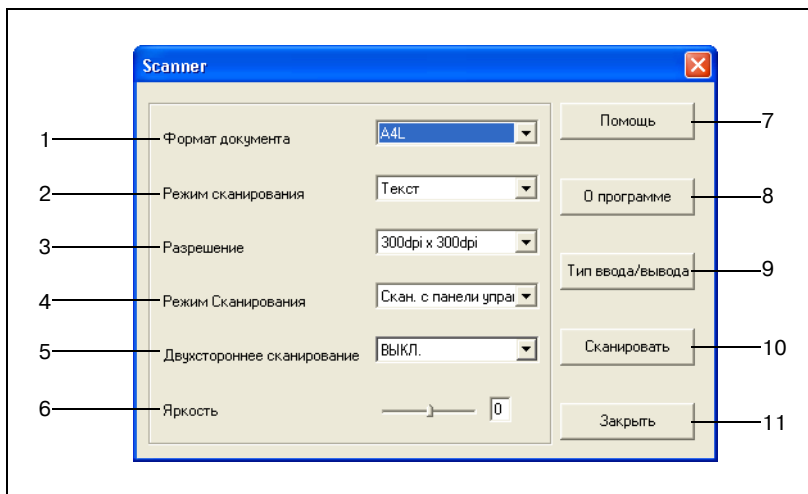
## Установки драйвера






## 4 Установки драйвера

### 4.1 Драйвер сканера TWAIN

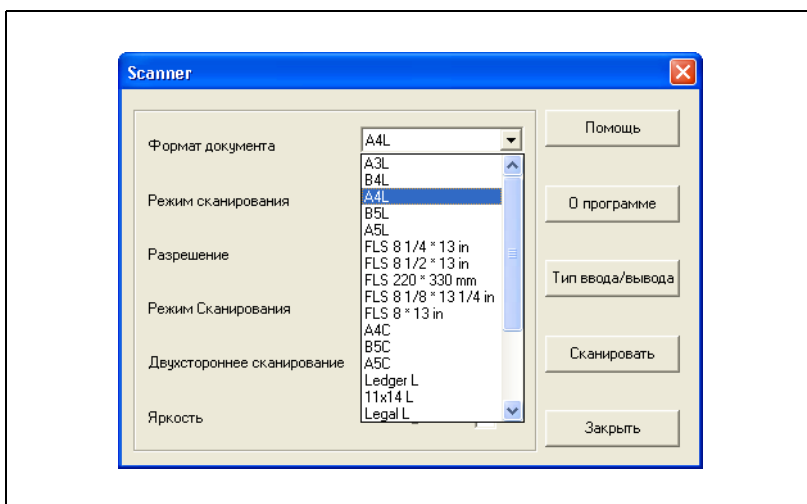


Но-мер	Пункт	Установки
1	Формат документа	A3L, B4L, A4L, B5L, A5L, FLS 8 1/4 × 13", FLS 8 1/2 × 13", FLS 220 × 330 мм, FLS 8 1/8 × 13 1/4", FLS 8 × 13", A4C, B5C, A5C, Ledger L, 11 × 14 L, Legal L, Letter L, Invoice L, Letter C, Invoice C, 8KL, 16KL, 16КС См. "Формат документа" на странице 4-5.
2	Режим сканирования	Текст (по умолчанию), Фото См. "Режим сканирования" на странице 4-6.
3	Разрешение	150 dpi × 150 dpi, 300 dpi × 300 dpi, 600 dpi × 600 dpi См. "Разрешение" на странице 4-7.
4	Режим сканирования	Скан. с компьютера, Скан. с панели управл. (по умолчанию) См. "Режим сканирования" на странице 4-8.

Но-мер	Пункт	Установки
5	Двухстороннее сканирование	<p>ВЫКЛ (настройка по умолчанию), ВКЛ            Подробнее см. "Двухстороннее сканирование" на странице 4-9.</p> <p> ...</p> <p><b>Примечание</b>  <i>"Двухстороннее сканирование" появляется только если установлено дополнительное реверсивное автоматическое устройство подачи документов DF-605.</i></p>
6	Яркость	От -4 до 4 (Настройка по умолчанию "0".) См. "Яркость" на странице 4-10.
7	Кнопка [Помощь]	Нажмите данную кнопку, чтобы открыть "Помощь".
8	Кнопка [О программе]	Нажмите данную кнопку для отображения информации о версии программного обеспечения.
9	Кнопка [Тип ввода/вывода]	Нажмите данную кнопку, чтобы проверить и изменить параметры USB и сетевого подключения. См. "Тип ввода/вывода" на странице 4-10.
10	Кнопка [Сканировать]	Нажмите данную кнопку, чтобы отсканировать изображение.
11	Кнопка [Заккрыть]	Нажмите эту кнопку для остановки сканирования.

## Формат документа

Из выпадающего списка выберите формат в соответствии с форматом сканируемого документа.



### Примечание

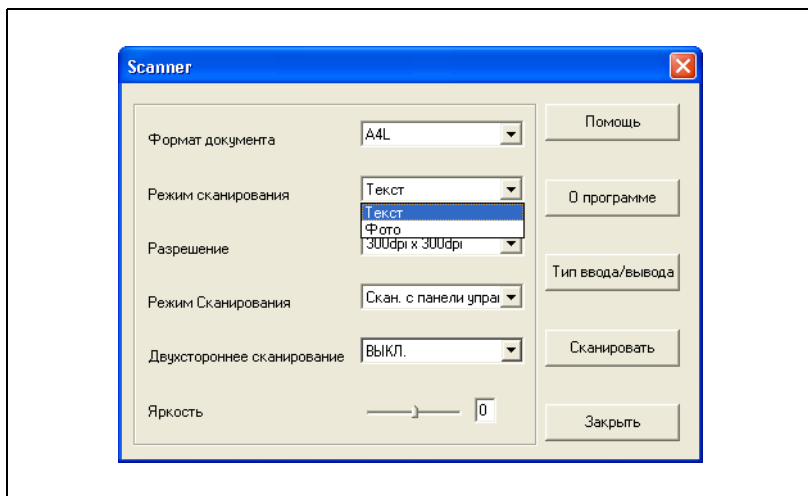
*Если сканируемое изображение больше формата, выбранного в выпадающем списке "Формат документа", часть отсканированного изображения, выходящее за пределы указанного формата, удаляется.*

*Если сканируемое изображение меньше формата, выбранного в выпадающем списке "Формат документа", изображение сканируется в указанном формате.*

## Режим сканирования

В выпадающем списке "Режим сканирования" имеются две настройки.

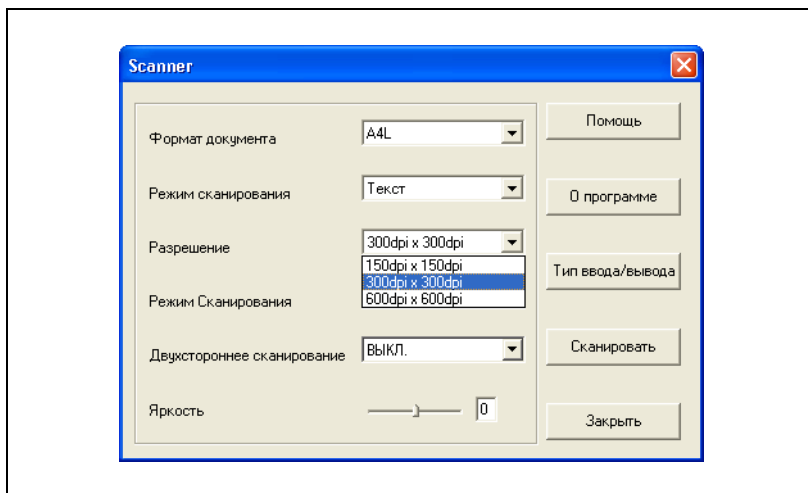
- Текст: выбирайте эту настройку для обычных документов.
- Фото: выбирайте эту настройку для фотографий.



## Разрешение

В выпадающем списке "Разрешение" имеются три настройки. Выберите настройку в соответствии с желаемым применением.

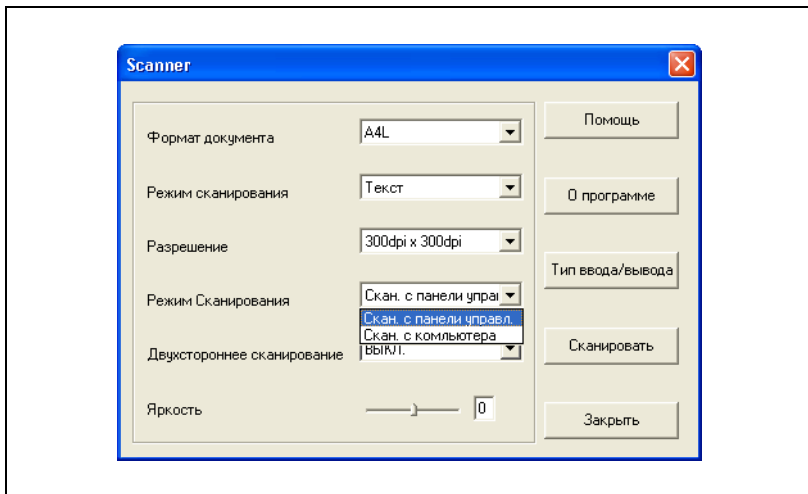
- 150dpi×150dpi: данное разрешение применяется для текстов со стандартным шрифтом.  
Операция сканирования отличается высокой эффективностью.
- 300dpi×300dpi: данное повышенное разрешение применяется для текстов с маленьким шрифтом.  
Оно устанавливается в качестве настройки по умолчанию.
- 600dpi×600dpi: данное высокое разрешение применяется для изображений ландшафтов и людей.



## Режим сканирования

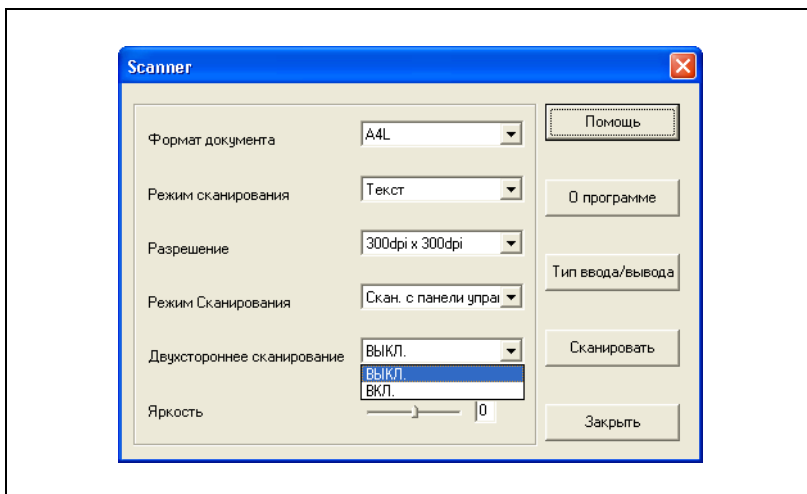
Из выпадающего списка "Режим сканирования" выберите "Скан. с компьютера" или "Скан. с панели управл."

- Скан. с панели управл.: в данном режиме драйвер начинает сканирование после нажатия кнопки [Сканировать].
- Скан. с компьютера: в данном режиме сканирование начинается при нажатии кнопки [Старт] на панели управления аппарата.



## Двухстороннее сканирование

Выберите из выпадающего списка опцию "ВЫКЛ" или "ВКЛ".



...

### Примечание

*"Двухстороннее сканирование" появляется только если установлено дополнительное реверсивное автоматическое устройство подачи документов DF-605.*



## Яркость

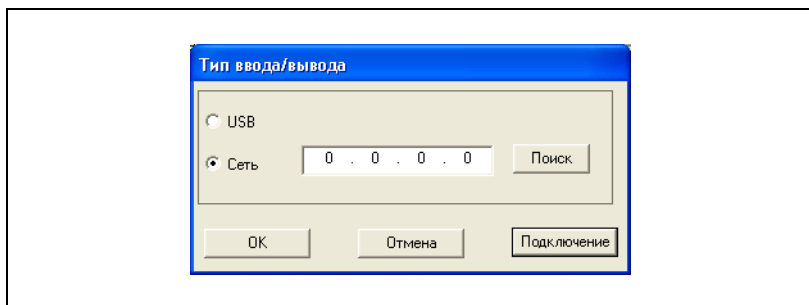
Яркость цветов можно отрегулировать. Настройка по умолчанию: "0". Яркость устанавливается в диапазоне от -4 (темнее) и 4 (ярче).

## Тип ввода/вывода

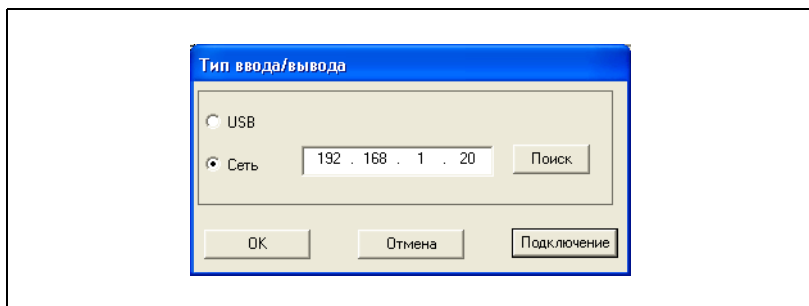
Появится диалоговое окно "Тип ввода/вывода". Можно выбрать соединение через USB или сетевое подключение.

- Если выбрано сетевое подключение, можно указать или изменить IP-адрес, как описано ниже.

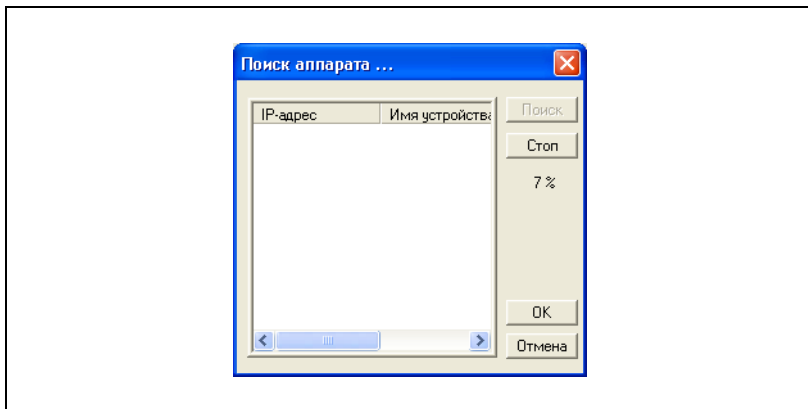
### 1 Выберите "Сеть".



### 2 Введите новый IP-адрес или IP-адрес, который нужно изменить.



- Нажмите кнопку [Поиск] для отображения IP-адресов устройств, подключенных к сети. Выберите соответствующий IP-адрес, а затем нажмите [OK].



- 3 После установки IP-адреса нажмите [OK].

#### **Помощь**

- Нажмите данную кнопку, чтобы открыть окно "Помощь".

#### **О программе**

- Нажмите данную кнопку для отображения информации о версии программного обеспечения.

#### **Сканировать**

- Нажмите данную кнопку, чтобы отсканировать документ.

#### **Закреть**

- Нажмите эту кнопку для остановки сканирования.



---

# 5

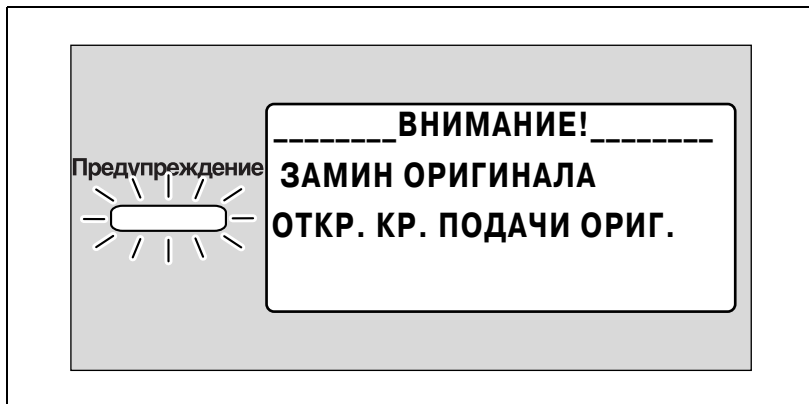
## Сообщения об ошибках



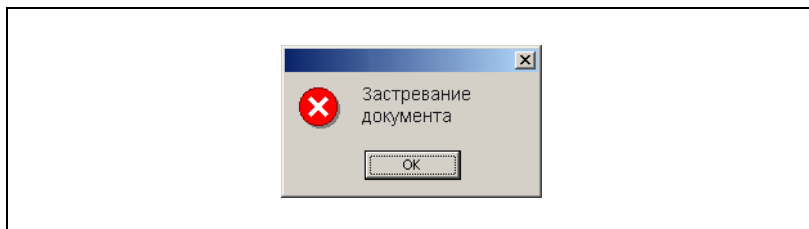
## 5 Сообщения об ошибках

### 5.1 Застревание бумаги

#### Сообщение на панели управления



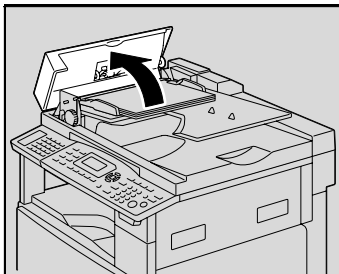
#### Сообщение на дисплее компьютера



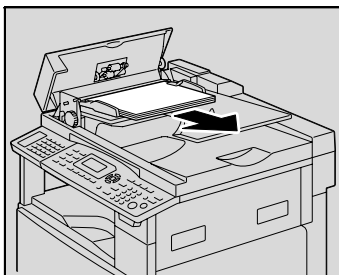
Причина	Способ устранения
Застревание бумаги в автоподатчике документов или в реверсивном автоподатчике документов.	Откройте крышку для удаления застрявшей бумаги и автоподатчик документов, затем удалите застрявшую бумагу. Подробнее о выполнении данной операции см. "Удаление застрявшей бумаги из автоподатчика" на странице 5-4. После удаления застрявшей бумаги объем памяти (в процентах) вернется к первоначальному значению.
Не все поврежденные листы бумаги были удалены из автоподатчика документов или реверсивного автоподатчика документов.	

## Удаление застрявшей бумаги из автоподатчика

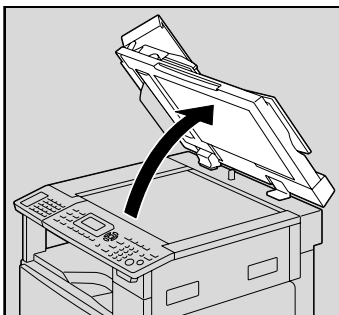
- 1 Откройте крышку для устранения застревания бумаги.



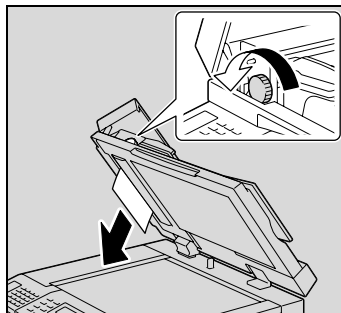
- 2 Удалите все страницы оригинала из лотка подачи.



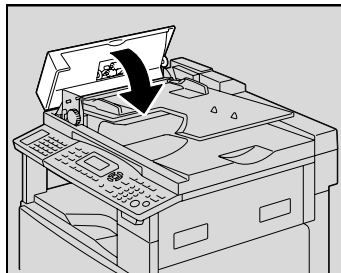
- 3 Откройте крышку автоподатчика документов.



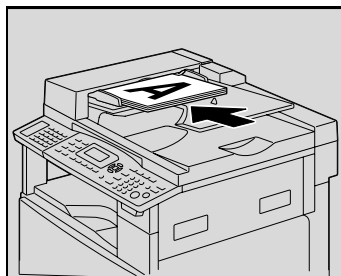
- 4 Вращая ручку автоподатчика в направлении стрелки, осторожно извлеките документ.



- 5 Закройте автоподатчик и крышку для удаления застрявшей бумаги.



- 6 Убранные листы оригинала (см. пункт 2) положите обратно в лоток.



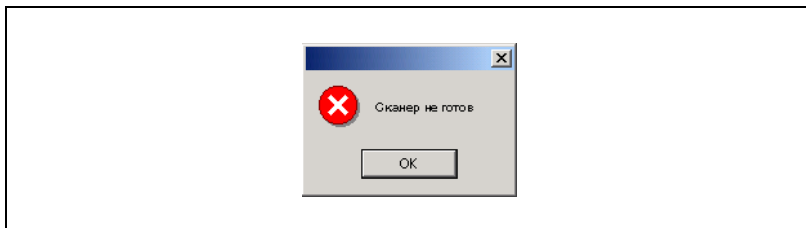
### **Внимание**

*Если на дисплее появилось сообщение "ВЕРНИТЕ ОРИГИНАЛ НА СТЕКЛО И НАЖМ. КНОПКУ СТАРТ", верните страницы документа, которые вызвали застревание бумаги, в первоначальное положение.*



## Ошибка передачи

### Сообщение на дисплее компьютера



Причина	Способ устранения
Аппарат не запускается.	<ul style="list-style-type: none"> <li>• Выключите аппарат и проверьте, правильно ли подключены USB-кабель и сетевой кабель.</li> <li>• После проверки подключения USB-кабеля и сетевого кабеля снова включите аппарат.</li> <li>• Если неисправность не устранена, обратитесь в техническую службу.</li> </ul>
При передаче, возможно, произошел сбой системы компьютера или аппарата.	
USB-кабель или сетевой кабель был подключен неправильно при передаче.	

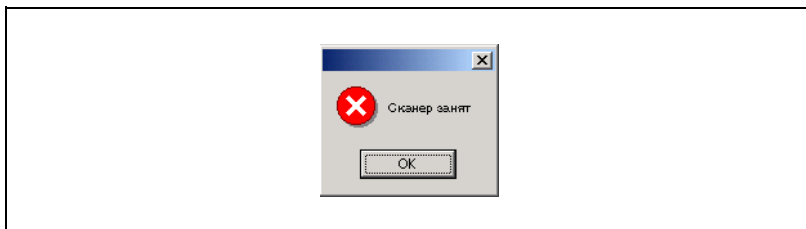


#### Примечание

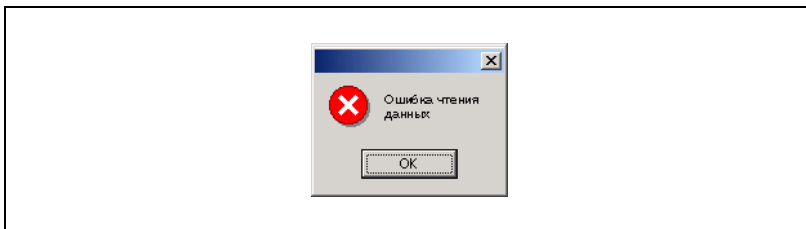
*Сетевой кабель можно использовать, только при установленной дополнительной карте сетевого интерфейса NC-503 или контроллере изображений IC-206.*

## Сканирование

### Сообщение на дисплее компьютера



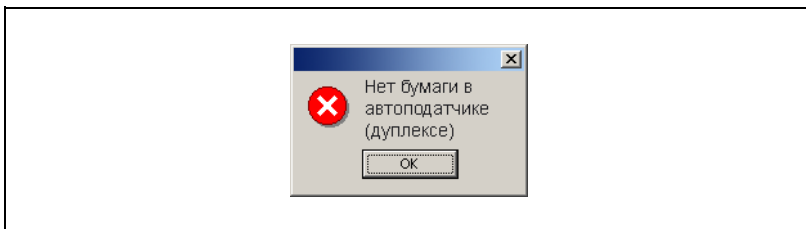
Причина	Способ устранения
Если одновременно с заданием на копирование отправляется задание сканирования TWAIN, аппарат может остановиться во время сканирования.	Подождите, пока не будет завершено задание копирования или сканирования.

**Ошибка сканирования****Сообщение на дисплее компьютера**

Причина	Способ устранения
Во время считывания аппаратом данных, полученных при сканировании, произошла ошибка.	<ul style="list-style-type: none"> <li>• Выключите аппарат и проверьте, правильно ли подключены USB-кабель и сетевой кабель.</li> <li>• После проверки подключения USB-кабеля и сетевого кабеля снова включите аппарат.</li> <li>• Если неисправность не устранена, обратитесь в техническую службу.</li> </ul>

**Примечание**

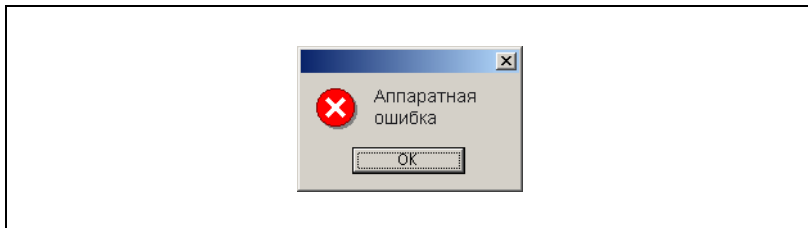
*Сетевой кабель можно использовать, только при установленной дополнительной карте сетевого интерфейса NC-503 или контроллере изображений IC-206.*

**Автоподатчик документов не подает бумагу****Сообщение на дисплее компьютера**

Причина	Способ устранения
Нет бумаги в автоподатчике документов (реверсивном автоподатчике документов) при выбранном дуплексном режиме сканирования.	Добавьте бумагу в автоподатчик документов (реверсивный автоподатчик документов).

## Другие аппаратные ошибки

### Сообщение на дисплее компьютера



Причина	Способ устранения
Открыто автоматическое устройство подачи документов или крышка для удаления застрявшей бумаги при сканировании документа с помощью АПД.	См. инструкцию оператора. После удаления застрявшей бумаги объем памяти (в процентах) вернется к первоначальному значению.
Возможно, происходит сбой передачи команд между драйвером TWAIN и аппаратом.	Проверьте подключение USB-кабеля и сетевого кабеля к аппарату.



#### Примечание

*Сетевой кабель можно использовать, только при установленной дополнительной карте сетевого интерфейса NC-503 или контроллере изображений IC-206.*