



ПЯТЫЙ ПАРТНЕР



KONICA MINOLTA

bizhub 3301P

Краткий справочник

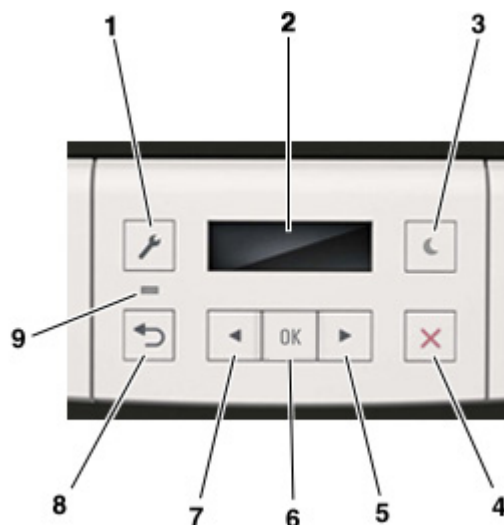
2015. 2

Содержание

1—Информация о принтере	3
Использование панели управления принтера	3
Значение цветов кнопки перехода в режим ожидания и световых индикаторов	4
Настройка формата и типа бумаги	5
Конфигурирование универсальных настроек бумаги	5
Настройка плотности тонера	6
Связывание и отмена связывания лотков	7
2—Выполнение печати	8
Печать документа	8
Отмена задания на печать с компьютера	9
Для пользователей Windows	9
Для пользователей Macintosh	9
Отмена задания на печать на панели управления принтера	9
3—Загрузка бумаги и специальных материалов для печати	10
Загрузка бумаги в лотки	10
Загрузка в многофункциональный податчик	15
4—Устранение замятий	20
Предотвращение застревания бумаги	20
Сообщения о застревании бумаги и местах застревания	22
Застревание, передняя дверца [20у.хх]	23
Застревание, задняя дверца [20у.хх]	27
Застревание, стандартный накопитель [20у.хх]	28
Застревание, выдвиньте лоток 1. Опустите зеленый клапан. [23у.хх]	29
Застревание, лоток [х] [24у.хх]	30
Застревание, многофункциональный податчик [250.хх]	31

1—Информация о принтере

Использование панели управления принтера



	Использование	Для
1	Кнопка "Меню"	Открывает меню. Примечания: <ul style="list-style-type: none"> • Меню доступны, только когда принтер находится в состоянии готовности. • Нажатие кнопки при навигации по пунктам меню возвращает экранное меню панели управления принтера на верхний уровень.
2	Дисплей	Просмотр параметров печати, а также сообщений о состоянии и ошибках.
3	Кнопка перехода в режим ожидания	Включение режима ожидания или спящего режима. Примечания: <ul style="list-style-type: none"> • Нажатие любой аппаратной кнопки выводит принтер из режима ожидания. • Нажатие кнопки режима ожидания или выключателя питания выводит принтер из спящего режима.
4	Кнопка "Стоп"	<ul style="list-style-type: none"> • Выход из меню и возврат в состояние готовности. • Принтер прекращает работу, например, печать или загрузку шрифтов.

	Использование	Для
5	Кнопка "Стрелка вправо"	<ul style="list-style-type: none"> • Проклиствывание меню или переход между окнами и опциями меню. • Проклиствывание настроек или текста. Для меню с числовыми значениями нажмите и удерживайте стрелку для проклиствывания настроек. Отпустите кнопку, находясь на требуемом значении.
6	Кнопка выбора	<ul style="list-style-type: none"> • Открывает меню. • Отображает доступные значения или настройки меню. Текущие настройки по умолчанию обозначены символом "звездочка" (*). • Сохранение отображаемого значения в качестве новой пользовательской настройки по умолчанию.
7	Кнопка "Стрелка влево"	<ul style="list-style-type: none"> • Проклиствывание меню или переход между окнами и опциями меню. • Проклиствывание настроек или текста. Для меню с числовыми значениями нажмите и удерживайте стрелку для проклиствывания настроек. Отпустите кнопку, находясь на требуемом значении.
8	Кнопка возврата	Возврат к предыдущему окну.
9	Световой индикатор	Определение состояния принтера.

Значение цветов кнопки перехода в режим ожидания и световых индикаторов

Цвета кнопки перехода в спящий режим и световых индикаторов на панели управления принтером означают определенное состояние или параметры работы принтера.

Световой индикатор	Состояние принтера
Не горит	Принтер выключен или находится в спящем режиме.
Мигает зеленым	Принтер нагревается, обрабатывает данные или печатает.
Горит зеленым	Принтер включен, но не работает.
Мигает красным	Принтер требует вмешательства пользователя.

Световой индикатор кнопки режима ожидания	Состояние принтера
Не горит	Принтер выключен, находится в режиме ожидания или в состоянии готовности.
Горит оранжевым	Принтер находится в режиме ожидания.
Мигает оранжевым	Принтер входит в спящий режим либо выходит из него.
Мигает желтым в течение 0,1 секунды, затем не горит 1,9 секунды (медленное, пульсирующее мигание)	Принтер находится в спящем режиме.

Настройка формата и типа бумаги

1. На панели управления принтера перейдите к:



2. Нажмите **Формат бумаги в Лотке [x]** или **Тип бумаги в Лотке [x]**, затем нажмите

3. Измените формат или тип бумаги, затем нажмите .

Примечания:

- В меню "Формат бумаги" необходимо вручную настроить формат бумаги для стандартного лотка на 250 листов (лоток 1), при необходимости - для лотка на 250 или 550 листов (лоток 2), и параметры многофункционального податчика.
- Заводская настройка по умолчанию типа бумаги для лотка 1 - обычная бумага.
- Заводская настройка по умолчанию типа бумаги для многофункционального податчика - произвольный тип 6.
- Настройки типа бумаги необходимо установить вручную для всех лотков.

Конфигурирование универсальных настроек бумаги

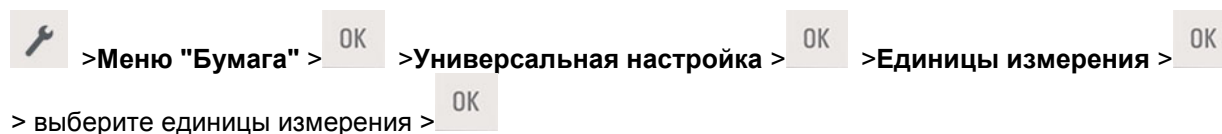
Универсальный формат бумаги определяется пользователем и позволяет печатать на бумаге, имеющей формат, не представленный в меню принтера.

Примечания:

- Минимальный поддерживаемый универсальный формат - 76,2 x 127 мм (3 x 5 дюймов), поддерживается только многофункциональным податчиком.

- Максимальный поддерживаемый универсальный формат 215,9 x 355,6 мм (8,5 x 14 дюймов), поддерживается для всех способов подачи бумаги.

На панели управления принтера перейдите к:



Укажите высоту и ширину бумаги

1. На панели управления принтера перейдите к:



2. Нажимайте на кнопки со стрелками, пока не отобразятся **Книжная** – **Высота** или **Книжная** – **Ширина**, затем нажмите ОК.
3. Измените настройки, затем нажмите ОК.

Настройка плотности тонера

Использование встроенного веб-сервера

1. Откройте веб-обозреватель и в поле адреса введите IP-адрес принтера.

Примечания:

- Посмотрите IP-адрес принтера в разделе TCP/IP меню "Сеть/Порты". IP-адрес отображается в виде четырех наборов цифр, разделенных точками, например 123.123.123.123.
- Если используется прокси-сервер, временно отключите его, чтобы обеспечить правильную загрузку веб-страницы.






2. Нажмите **Параметры** >**Настройка печати** >**Меню "Качество"** >**Плотность тонера**.
3. Настройте значение параметра "Плотность тонера".
4. Нажмите кнопку **Подтвердить**.

Использование программы настройки принтера на компьютере

В зависимости от операционной системы отрегулируйте параметр плотности тонера с помощью утилиты настройки локального принтера или настроек принтера.

Использование панели управления принтера

1. На панели управления принтера перейдите к:

 >Параметры >  >Настройка печати >  >Меню "Качество" >  >Плотность
тонера > 

2. Настройте значение параметра "Плотность тонера".

3. Нажмите  .

Связывание и отмена связывания лотков

Использование встроенного веб-сервера

1. Откройте веб-обозреватель и в поле адреса введите IP-адрес принтера.

Примечания:

- Посмотрите IP-адрес принтера в разделе TCP/IP меню "Сеть/Порты". IP-адрес отображается в виде четырех наборов цифр, разделенных точками, например 123.123.123.123.
- Если используется прокси-сервер, временно отключите его, чтобы обеспечить правильную загрузку веб-страницы.

2. Выберите **Параметры > Меню "Бумага"**.

3. Измените настройки лотка, установив тип и формат бумаги для данного лотка.

- При связывании лотков проверьте, чтобы для другого лотка был указан такой же формат и тип бумаги.
- При отмене связывания лотков проверьте, чтобы для лотков были указаны *разные* форматы и типы бумаги.

4. Нажмите кнопку **Подтвердить**.

Использование программы настройки принтера на компьютере

В зависимости от операционной системы отрегулируйте параметр плотности тонера с помощью утилиты настройки локального принтера или настроек принтера.

Примечание: настройки формата и типа бумаги для лотка также можно изменить на панели управления принтера. Для получения дополнительной информации см. [Настройка формата и типа бумаги](#).

Предупреждение—Возможность повреждения: загруженная в лоток бумага должна соответствовать типу бумаги, установленному в принтере. Температура термоблока изменяется в зависимости от указанного типа бумаги. Если параметры не настроены надлежащим образом, при печати могут возникнуть проблемы.

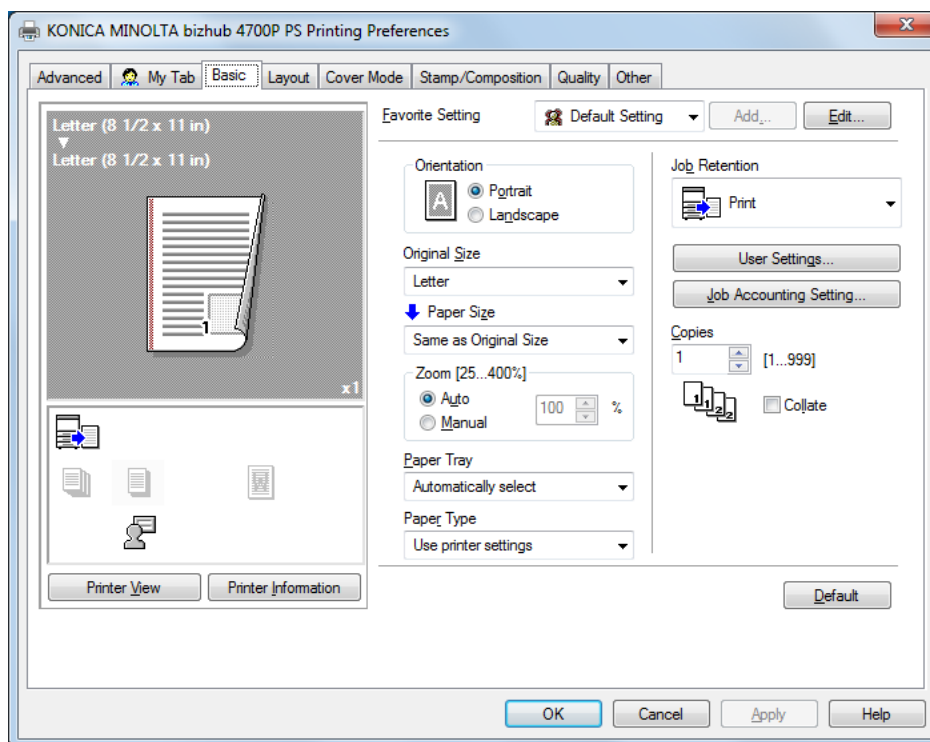
2—Выполнение печати

Печать документа

1. На панели управления принтера в меню "Бумага" задайте формат и тип бумаги, соответствующий загруженной бумаге.
2. Отправьте задание на печать:

Для пользователей Windows

- a. Открыв документ, выберите **Файл >Печать**.
- b. Выберите **Свойства, Настройка, Параметры** или **Установка**.
- c. При необходимости настройте нужные параметры.
- d. Нажмите **ОК >Печать**.



Примечание: подробное описание настроек параметров печати см. в справке к данному драйверу.

Для пользователей Macintosh

- a. Задайте настройки в диалоговом окне "Page Setup":
 1. Открыв документ, выберите **File >Page Setup**.

2. Выберите формат бумаги или создайте пользовательский формат, соответствующий загруженной бумаге.
 3. Щелкните **ОК**.
- b. Задайте настройки в диалоговом окне "Print":
1. Открыв документ, выберите **File >Print**.

Если необходимо, щелкните значок в виде треугольника, чтобы отобразить дополнительные параметры.
 2. При необходимости настройте параметры в диалоговом окне "Print" и раскрывающихся меню.

Примечание: для выполнения печати на бумаге определенного типа, настройте параметр типа бумаги в соответствии с загруженной бумагой или выберите соответствующий лоток или податчик.
 3. Щелкните **Print**.

Отмена задания на печать с компьютера

Для пользователей Windows

1. Откройте папку "Принтеры" и найдите свой принтер.
2. В очереди заданий на печать выберите задание на печать, которое необходимо отменить, и удалите его.

Для пользователей Macintosh

1. В "System Preferences" меню Apple выберите свой принтер.
2. В очереди заданий на печать выберите задание на печать, которое необходимо отменить, и удалите его.

Отмена задания на печать на панели управления принтера

На панели управления принтера нажмите  >  .

3—Загрузка бумаги и специальных материалов для печати

Загрузка бумаги в лотки

⚠ ОСТОРОЖНО—ОПАСНОСТЬ ТРАВМИРОВАНИЯ: для уменьшения риска нестабильной работы оборудования загружайте каждый лоток отдельно. Остальные лотки держите закрытыми до тех пор, пока они не понадобятся.

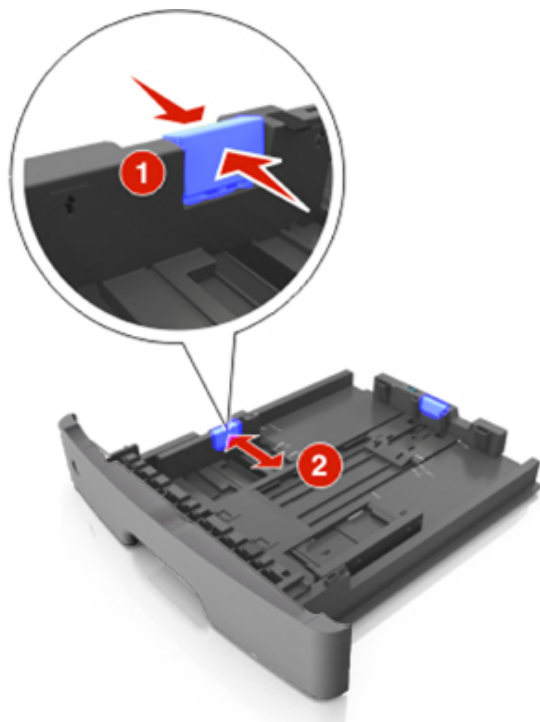
1. Полностью извлеките лоток.

Примечание: не вынимайте лотки в процессе печати или если на дисплее принтера отображается **Занят**. Это может привести к замятию бумаги.

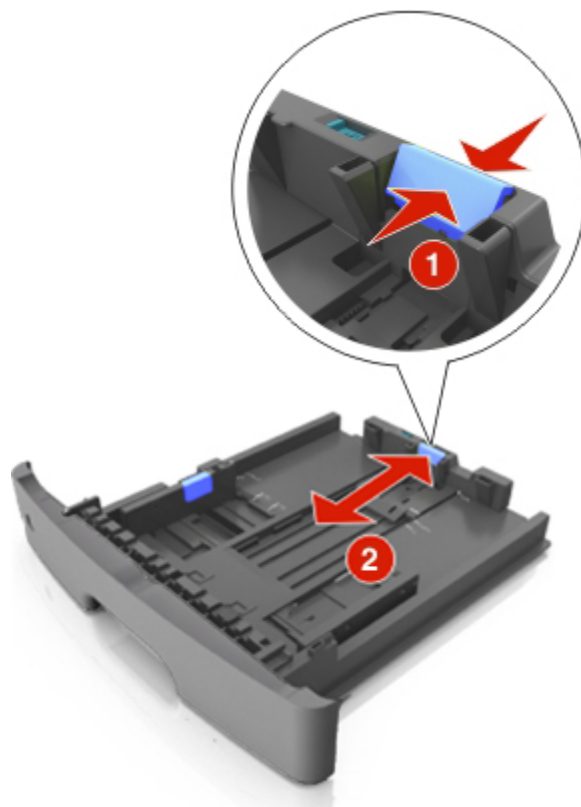


Краткий справочник

2. Сожмите и затем сдвиньте защелку поперечной направляющей в нужное положение, соответствующее формату загружаемой бумаги.

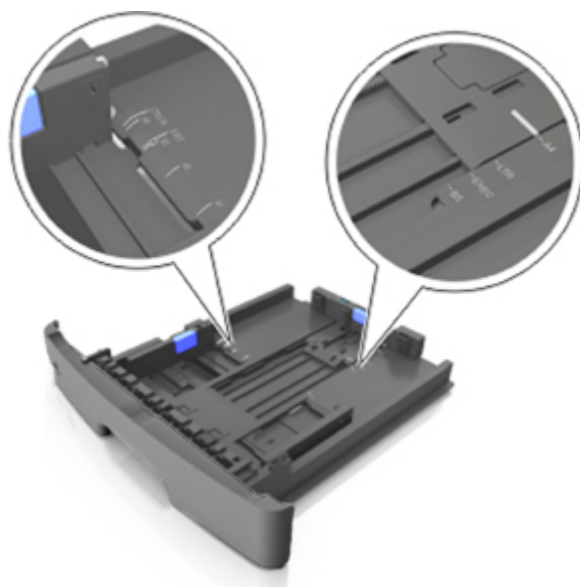


3. Сожмите и затем сдвиньте защелку продольной направляющей в нужное положение, соответствующее формату загружаемой бумаги.



Примечания:

- Для некоторых форматов бумаги, таких как Letter, Legal и A4, сожмите и передвиньте направляющую назад, чтобы бумага уместилась по всей длине.
- При загрузке бумаги формата Legal направляющая длины выходит за пределы основания, подвергая бумагу воздействию пыли. Чтобы защитить бумагу от пыли, отдельно приобретите пылезащитный чехол.
- При загрузке бумаги формата A6 в обычный лоток сожмите и затем сдвиньте защелку продольной направляющей по направлению к центру лотка к положению, соответствующему формату A6.
- Проверьте, чтобы направляющие ширины и длины для бумаги соответствовали индикаторам формата внизу лотка.



4. Изогните стопку несколько раз в разные стороны для разделения листов, затем пролистайте ее. Не загружайте бумагу со складками и сгибами. Выровняйте края стопки на плоской поверхности.

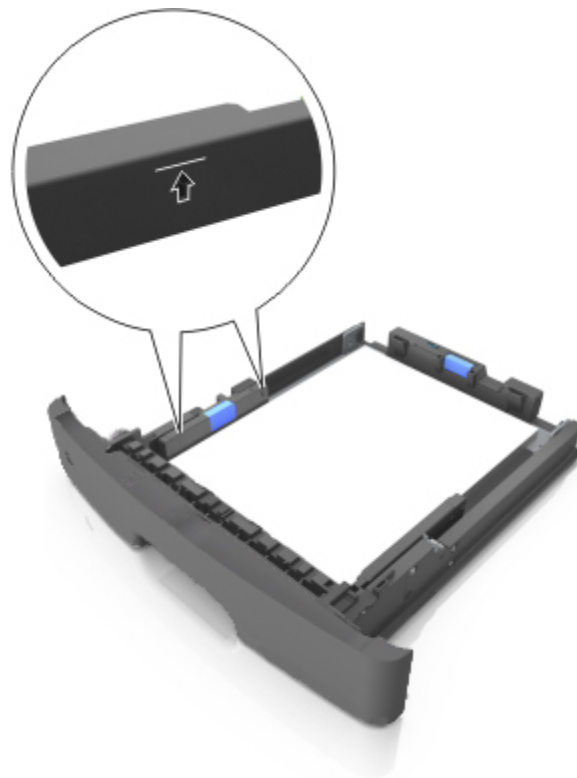


5. Загрузите стопку бумаги.



Примечания:

- Загружайте бумагу из вторсырья или печатные бланки стороной для печати вниз.
- Загружайте бумагу с перфорированными отверстиями сверху страницы отверстиями к передней стороне лотка.
- Положите фирменные бланки лицевой стороной вниз и верхним краем листа к передней стенке лотка. Для выполнения двусторонней печати фирменные бланки следует загружать лицевой стороной вверх, нижним краем к передней части лотка.
- Убедитесь, что бумага не превышает индикатора максимальной загрузки, расположенного сбоку поперечной направляющей.



6. Вставьте лоток.



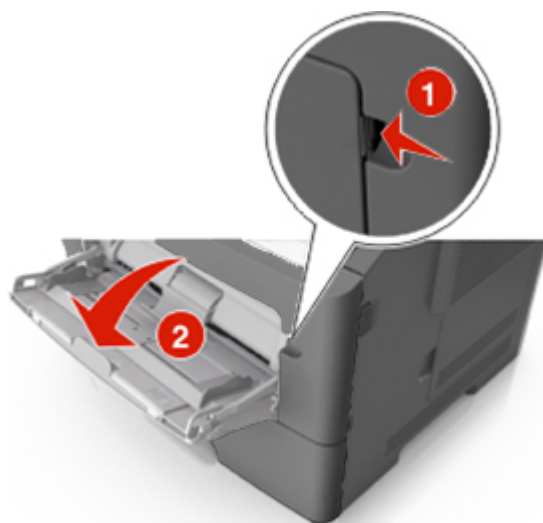
7. На панели управления принтера в меню "Бумага" задайте формат и тип бумаги, соответствующий бумаге, загруженной в лоток.

Примечание: для предотвращения застревания бумаги и возникновения проблем с качеством печати задавайте правильные тип и формат бумаги.

Загрузка в многофункциональный податчик

Многофункциональный податчик используется при печати на бумаге разных форматов и типов, а также специальных носителях (например, стопка карточек, прозрачные пленки и конверты). Можно также изменить значения параметров для выполнения отдельных заданий печати на фирменных бланках.

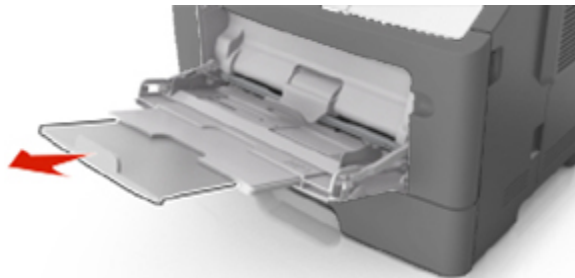
1. Откройте многофункциональный податчик.



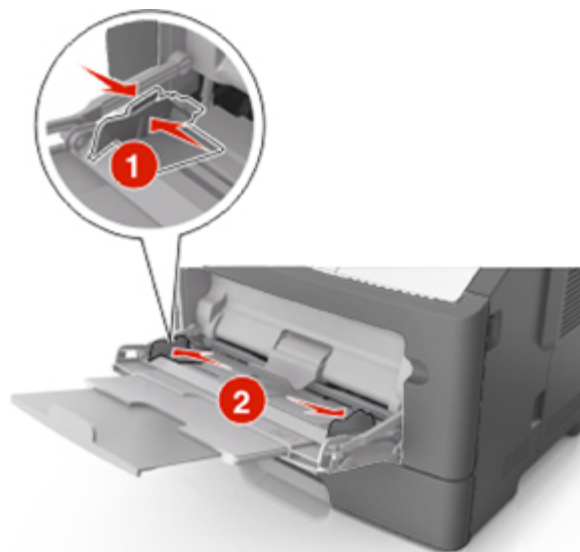
- а. Извлеките раскладную часть многофункционального податчика.



- в. Аккуратно вытягивайте удлинитель, чтобы многофункциональный податчик был полностью выдвинут и открыт.



2. Прижмите язычок на левой направляющей ширины, а затем переместите направляющие в положение, соответствующее формату загружаемой бумаги.



3. Подготовьте бумагу или специальный материал для загрузки.

- Изогните стопку бумаги несколько раз в разные стороны для разделения листов, затем пролистайте стопку. Не загружайте бумагу со складками и сгибами. Выровняйте края стопки на плоской поверхности.



- Удерживайте стопку прозрачных пленок за края. Согните стопку прозрачных пленок, чтобы они не слипались, затем разверните ее веером. Выровняйте края стопки на плоской поверхности.

Примечание: не дотрагивайтесь до рабочей стороны прозрачных пленок. Следите за тем, чтобы не поцарапать пленки.



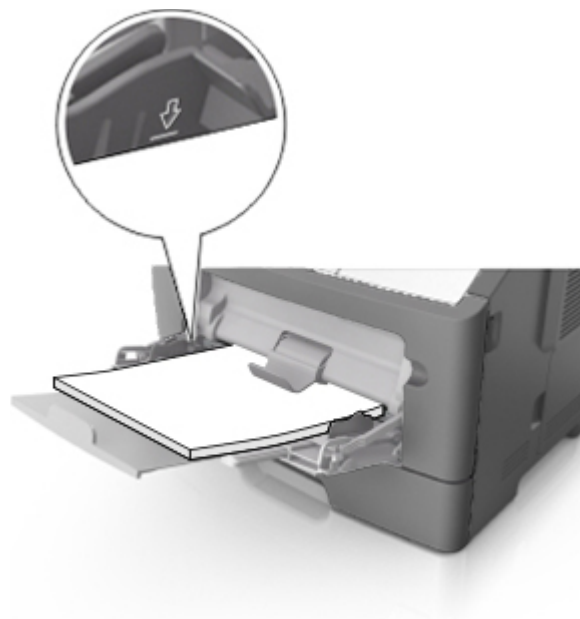
- Изогните стопку конвертов несколько раз в разные стороны для разделения конвертов, затем пролистайте стопку. Выровняйте края стопки на плоской поверхности.



4. Загрузите бумагу или специальный материал для печати.

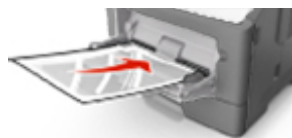
Примечания:

- Не проталкивайте бумагу или специальный носитель в многофункциональный податчик.
- Убедитесь в том, что толщина обычной или специальной бумаги ниже индикатора максимальной загрузки бумаги, размещенном на направляющих бумаги. Переполнение лотка может вызывать замятия бумаги.

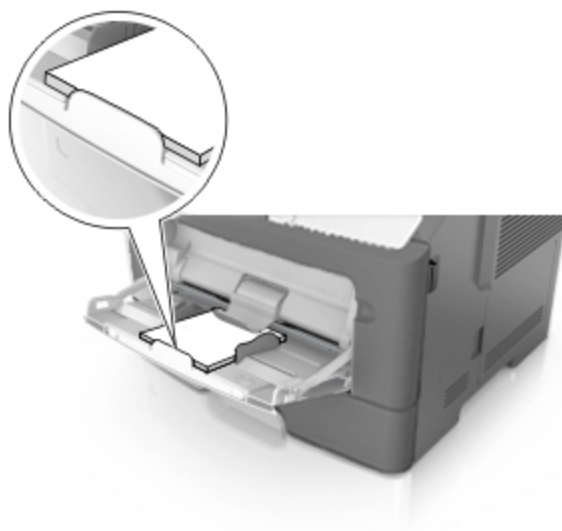


Краткий справочник

- Бумагу, прозрачные пленки и карточки следует загружать стороной для печати вверх, верхним краем в принтер. Дополнительную информацию о загрузке прозрачных пленок см. на упаковке, в которой поставляется пленка.



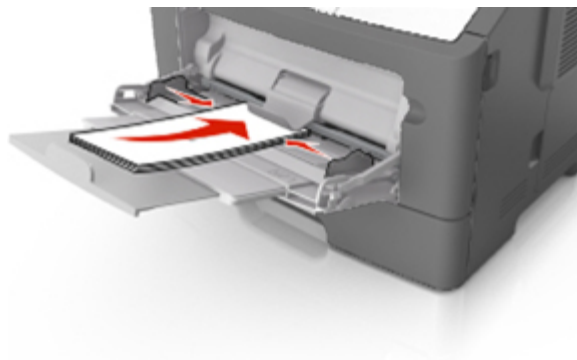
Примечание: при загрузке бумаги формата А6 убедитесь, что удлинитель многофункционального податчика немного упирается в край бумаги, чтобы последние несколько листов бумаги оставались на месте.



- Фирменные бланки следует загружать лицевой стороной вверх, верхним краем к принтеру. При двусторонней (дуплексной) печати бланки писем загружайте лицевой стороной вниз, чтобы сначала в принтер попадал нижний край листа.



- Загрузите конверты в левую часть устройства подачи клапаном вниз.



Предупреждение—Возможность повреждения: не используйте конверты со штампами, зажимами, застежками, окнами, подкладкой и самоклеющимися деталями. Использование таких конвертов может привести к серьезному повреждению принтера.

5. На панели управления принтера в меню "Бумага" задайте формат и тип бумаги, соответствующий бумаге или специальному носителю, загруженному в многофункциональный податчик.

4—Устранение замятий

Предотвращение застревания бумаги

Правильно загружайте бумагу

- Убедитесь, что бумага в лотке лежит ровно.



- Не извлекайте лоток во время выполнения печати.
- Не загружайте лоток во время выполнения печати. Загружайте его до печати или дождитесь предложения загрузки.
- Не загружайте слишком большое количество бумаги. Убедитесь, что стопка ниже индикатора максимального количества бумаги.

- Не задвигайте бумагу в лоток. Загружайте бумагу, как показано на иллюстрации.



- Убедитесь, что направляющие лотка или многофункционального податчика расположены правильно и не слишком плотно прижаты к бумаге или конвертам.
- После загрузки бумаги плотно вставьте лоток в принтер.

Использование рекомендуемой бумаги

- Используйте только рекомендуемую бумагу или специальные носители.
- Не загружайте мятую, влажную или скрученную бумагу.
- Перед загрузкой изогните, пролистайте и выпрямите бумагу.



- Не используйте бумагу, обрезанную вручную.
- Не смешивайте в одном лотке бумагу разных форматов, типов или плотности.
- Проверьте правильность задания настроек типа и формата бумаги на компьютере или панели управления принтера.
- Храните бумагу согласно рекомендациям производителя.

Сообщения о застревании бумаги и местах застревания

При застревании бумаги на дисплее принтера появляется сообщение, указывающее на место застревания и содержащее инструкции по удалению застрявшей бумаги. Для удаления застрявшей бумаги откройте дверцы, крышки и лотки, указанные на дисплее.

Примечания:

- Если функция "Помощник при замятиях" включена, то после извлечения замятой страницы принтер автоматически удаляет пустые или не полностью распечатанные страницы в стандартный выходной лоток. Проверьте наличие испорченных страниц в распечатанных материалах.
- Если для параметра "Восст. после замятия" задано значение "Вкл" или "Авто", принтер перепечатывает замятые страницы. Однако, параметр "Авто" не гарантирует печать страницы.



	Область	Сообщение на панели управления принтера	Действия по устранению
1	Стандартный лоток	Застревание, стандартный лоток [20у.хх]	Выньте застрявшую бумагу.
2	Задняя дверца	Застревание, задняя дверца [20у.хх]	Откройте заднюю дверцу и выньте застрявшую бумагу.
3	Лоток 1	Застревание, выдвиньте лоток 1. Опустите зеленый клапан. [23у.хх]	Полностью выдвиньте лоток 1, затем опустите передний клапан дуплексного устройства и извлеките застрявшую бумагу. Примечание: для удаления застрявшей бумаги 23у.хх, вам может потребоваться открыть заднюю дверцу.
4	Лоток [х]	Застревание, лоток [х] [24у.хх]	Выдвиньте указанный лоток и извлеките застрявшую бумагу.

	Область	Сообщение на панели управления принтера	Действия по устранению
5	Многофункциональный податчик	Застревание, многофункциональный податчик. [250.xx]	Выньте всю бумагу из многофункционального податчика и извлеките застрявшую бумагу.
6	Передняя дверца	Застревание, передняя дверца [20у.xx]	Откройте переднюю дверцу, затем извлеките картридж с тонером и узел формирования изображений, затем выньте застрявшую бумагу.

Застревание, передняя дверца [20у.xx]

⚠ ОСТОРОЖНО—ГОРЯЧАЯ ПОВЕРХНОСТЬ: внутренние детали принтера могут сильно нагреваться. Для снижения вероятности травмы, вызванной прикосновением к горячей поверхности, подождите, пока поверхность остынет.

1. Нажмите кнопку на правой панели принтера и откройте переднюю дверцу.



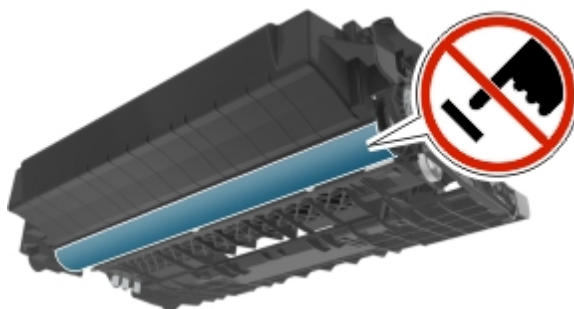
2. С помощью рукоятки извлеките картридж с тонером.



3. Поднимите синюю рукоятку и извлеките узел формирования изображений из принтера.



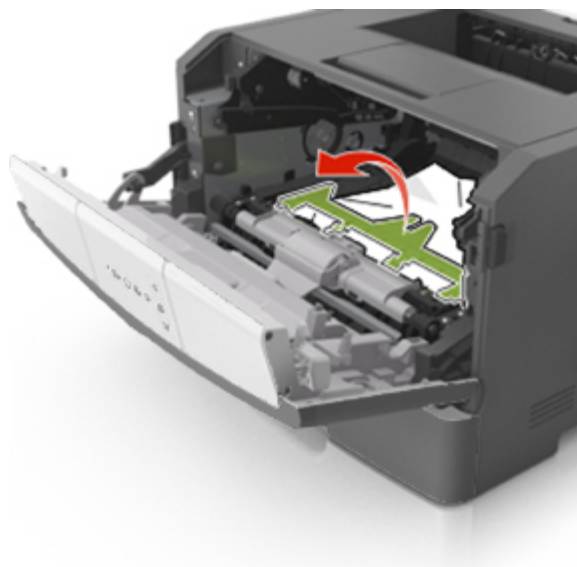
Предупреждение—Возможность повреждения: не прикасайтесь к фотобарабану, это может привести к снижению качества печати.



4. Поместите узел формирования изображений рядом на ровную гладкую поверхность.

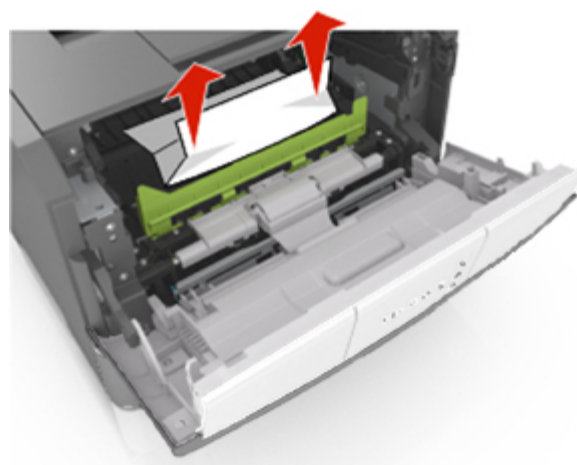
Предупреждение—Возможность повреждения: не оставляйте узел формирования изображений под воздействием света дольше 10 минут. Длительное воздействие света может привести к снижению качества печати.

5. Поднимите зеленый клапан в передней части принтера.

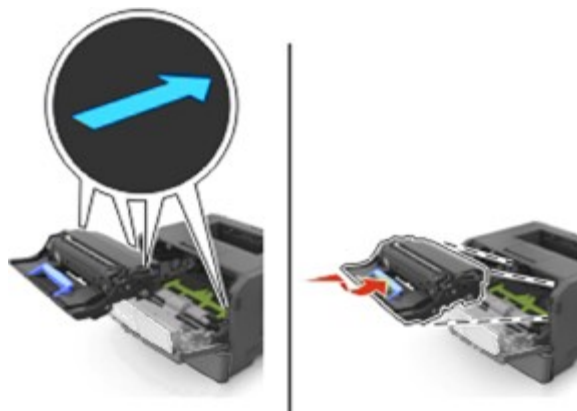


6. Возьмитесь за замятую бумагу с двух сторон и аккуратно выньте ее из принтера.

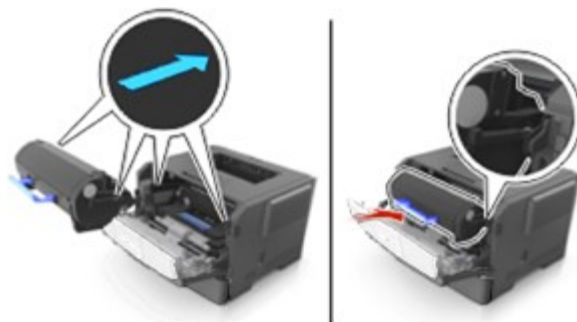
Примечание: убедитесь в полном извлечении обрывков бумаги.



- Установите узел формирования изображений, совместив стрелки на боковых направляющих узла со стрелками на боковых направляющих внутри принтера, а потом вставьте узел формирования изображений в принтер.



- Установите картридж с тонером, совместив стрелки на боковых направляющих картриджа со стрелками на боковых направляющих внутри принтера, а потом вставьте картридж в принтер.



- Закройте переднюю дверцу.


- На панели управления принтера нажмите для удаления сообщения и продолжения печати.

Застревание, задняя дверца [20у.хх]

1. Нажмите кнопку на правой панели принтера и откройте переднюю дверцу.



2. Осторожно опустите заднюю дверцу.

 **ОСТОРОЖНО—ГОРЯЧАЯ ПОВЕРХНОСТЬ:** внутренние детали принтера могут сильно нагреваться. Для снижения вероятности травмы, вызванной прикосновением к горячей поверхности, подождите, пока поверхность остынет.



3. Возьмитесь за замятую бумагу с двух сторон и аккуратно выньте ее из принтера.

Примечание: убедитесь в полном извлечении обрывков бумаги.



4. Закройте заднюю и переднюю дверцы.

5. На панели управления принтера нажмите для удаления сообщения и продолжения печати.

Застревание, стандартный накопитель [20у.хх]

1. Возьмитесь за замятую бумагу с двух сторон и аккуратно выньте ее из принтера.

Примечание: убедитесь в полном извлечении обрывков бумаги.



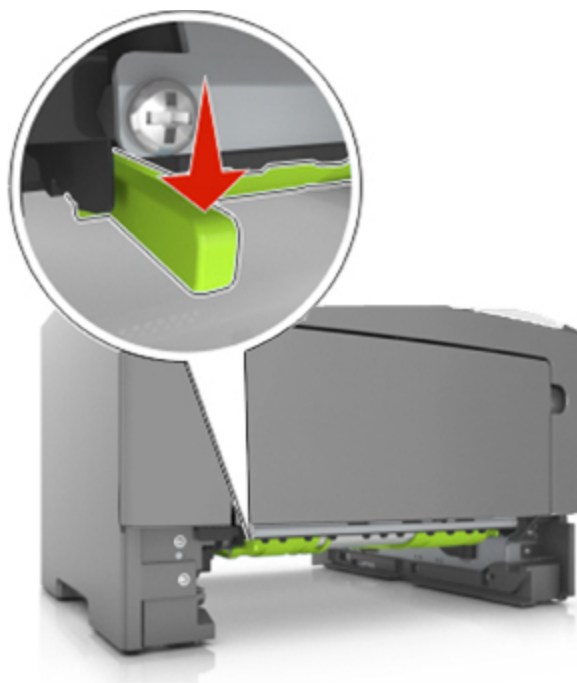
2. На панели управления принтера нажмите для удаления сообщения и продолжения печати.

Застревание, выдвиньте лоток 1. Опустите зеленый клапан. [23у.хх]

1. Полностью извлеките лоток.



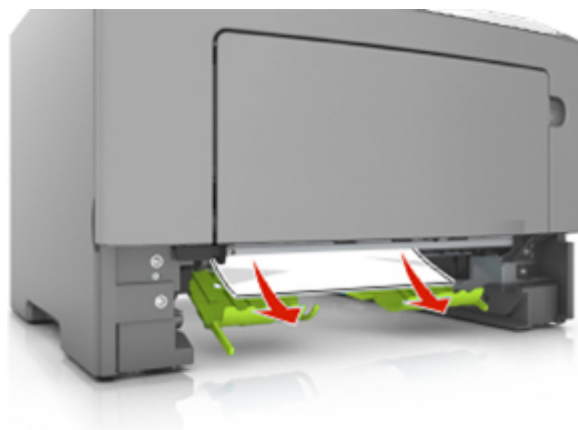
2. Найдите зеленый рычажок и потяните его вниз, чтобы освободить застрявшую бумагу.



Примечание: если замятая бумага не видна в области дуплексного блока, откройте заднюю дверцу и осторожно извлеките оттуда замятую бумагу. Убедитесь в полном извлечении обрывков бумаги.

3. Возьмитесь за замятую бумагу с двух сторон и аккуратно выньте ее из принтера.

Примечание: убедитесь в полном извлечении обрывков бумаги.



4. Вставьте лоток.

5. На панели управления принтера нажмите для удаления сообщения и продолжения печати.

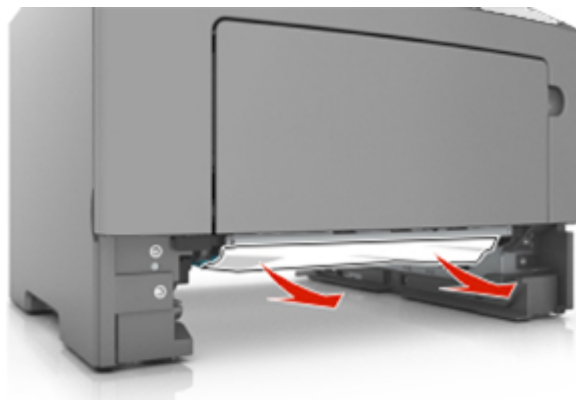
Застревание, лоток [x] [24у.xx]

1. Полностью извлеките лоток.



2. Возьмитесь за замятую бумагу с двух сторон и аккуратно выньте ее из принтера.

Примечание: убедитесь в полном извлечении обрывков бумаги.



3. Вставьте лоток.

4. На панели управления принтера нажмите  для удаления сообщения и продолжения печати.

Застревание, многофункциональный податчик [250.xx]

1. Возьмитесь за замятую бумагу с двух сторон и аккуратно выньте ее из многофункционального податчика.

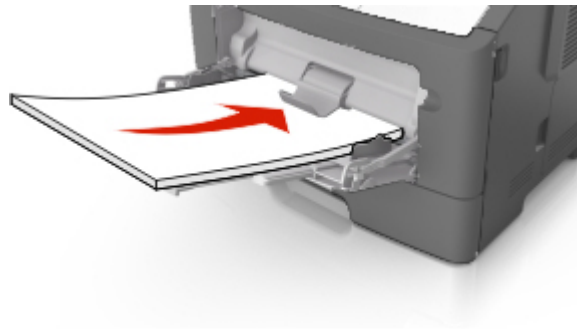
Примечание: убедитесь в полном извлечении обрывков бумаги.



2. Изогните стопку бумаги несколько раз в разные стороны для разделения листов, затем пролистайте стопку. Не загружайте бумагу со складками и сгибами. Выровняйте края стопки на плоской поверхности.



3. Повторно загрузите бумагу в многофункциональный податчик.



Примечание: сдвиньте направляющую для бумаги так, чтобы она слегка упиралась в край бумаги.

4. На панели управления принтера нажмите для удаления сообщения и продолжения печати.